

ОКП 457760



ПРЕСС ГАРАЖНЫЙ

Модель Р342М

**Руководство по эксплуатации
Р342М.00.000 РЭ**

В связи с постоянной работой по совершенствованию изделия, повышающей его надежность и улучшающей условия эксплуатации, в конструкцию могут быть внесены незначительные изменения, не отраженные в настоящем издании.

СВЕДЕНИЯ О РЕКЛАМАЦИЯХ

1. Детали, сборочные единицы заменяются заводом-изготовителем при условии представления акта рекламации с полным обоснованием причин поломок.
2. Акт на обнаруженные недостатки должен быть составлен при участии лиц, возглавляющих предприятие в пятидневный срок с момента обнаружения дефектов и направлен на завод-изготовитель одновременно с поврежденными деталями не позднее 20 дней с момента составления акта.
3. В акте должны быть указаны: номер изделия, год выпуска, время и место выявления дефекта, а также подробно указаны обстоятельства, при которых обнаружен дефект.

При несоблюдении указанного порядка завод-изготовитель рекламации не принимает.

Вопросы, связанные с некомплектностью изделия, полученного потребителем, решаются в установленном порядке.

Рекламации следует направлять по адресу:

**141300, г. Сергиев Посад Московской обл.,
Московское ш., д.25А**

СОДЕРЖАНИЕ

1.	Назначение изделия	3
2.	Технические данные и характеристики	3
3.	Комплектность	4
4.	Устройство и принцип работы	4
5.	Указание мер безопасности	5
6.	Подготовка пресса к работе и порядок работы	5
7.	Техническое обслуживание	6
8.	Сведения о консервации, упаковке, транспортировании, хранении, утилизации	7
9.	Гарантии изготовителя	8
10.	Свидетельство о приемке	8
11.	Рисунок 1. Общий вид пресса гаражного с ручным приводом	10
12.	Рисунок 1а. Общий вид пресса гаражного с электроприводом	11
13.	Рисунок 2. Разрез А-А общего вида пресса	12
14.	Рисунок 3. Комплект сменных частей пресса гаражного	13
15.	Рисунок 5. Принципиальная гидравлическая схема пресса с ручным приводом	14
16.	Рисунок 5а. Принципиальная гидравлическая схема пресса с электроприводом	15
17.	Рисунок 6. Принципиальная электрическая схема пресса с электроприводом	16

1. НАЗНАЧЕНИЕ ИЗДЕЛИЯ.

- 1.1. Пресс гаражный мод.Р342М предназначен для выполнения работ по запрессовке, выпрессовке, правке и гибке.
- 1.2. Область применения пресса Р342М - выполнение ремонтных работ в автотранспортных предприятиях, авторемонтных мастерских, станций технического обслуживания.
- 1.3. Пресс изготавливается в двух исполнениях: с ручным гидравлическим приводом и с электрогидравлическим приводом.
- 1.4. Вид климатического исполнения по ГОСТ 15150-69. Исполнение УХЛ, категория размещения 4, условия эксплуатации 1⁰С.... 40⁰С.
- 1.5. Сертификат соответствия № TC RU C-RU.AB24.B.04582.

2. ТЕХНИЧЕСКИЕ ДАННЫЕ И ХАРАКТЕРИСТИКИ

2.1. Технические данные и характеристики приведены в таблице 1.

Таблица 1.

Наименование характеристик	С ручным приводом	С электроприв.
1.Тип	стационарный	стационарный
2. Вид привода	ручной гидравлический	электрогидравлический
3. Максимальное усилие, не более т.	40	40
4. Наибольший ход штока, мм	200	200
5. Наибольшее расстояние между столом и штоком, мм	1000	1000
6. Высота подъема стола, мм не менее	950	950
7. Максимальное давление насоса, МПа (кгс/см ²)	27,5 (275)	28 (280)
8. Габаритные размеры, мм, не более		
длина	970	1240
ширина	650	650
высота	1850	2150
9. Масса, не более, кг	320	320
10. Установленная мощность, кВт	-	3
11. Источник питания напряжение, В	-	220/380
12. Установленный срок службы, лет	5	5
13. Установленная безотказная наработка, ч, не менее	1000	1000
14. Содержание цветных металлов, кг латунь	2.9	2.9

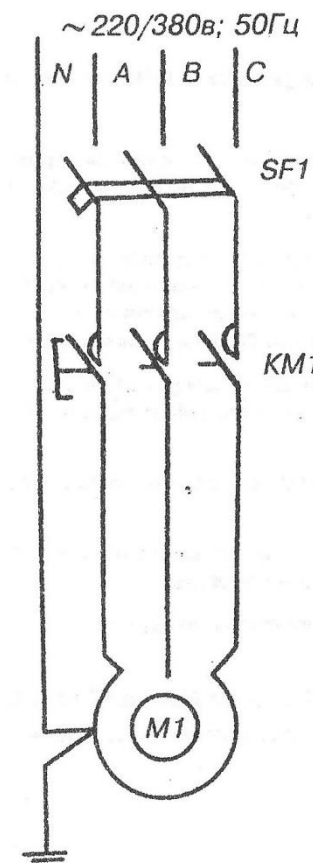


Рис. 6. Принципиальная электрическая схема Р342М.00.00.000РЭ

Условные обозначения:

KM1 - пускатель нажимной;

M1 - двигатель мощностью 3 кВт, $n = 1500$ об/мин.;

SF1- выключатель переменного тока, номинальное напряжение - 380В; номинальный ток - 6А;

N - нейтральный провод.

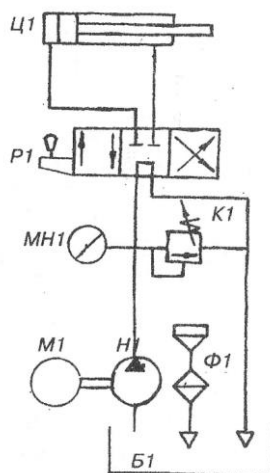


Рис.5а. Принципиальная гидросхема прессы с электроприводом Р342М.00.00.000РЭ

Обозн.	Наименование	Кол.	Примечание
М1	Двигатель	1	N=3 квт n=1500 об/мин.
Н1	Насос	1	
Б1	Маслобак	1	
К1	Клапан	1	
Р1	Гидрораспределитель	1	
Ц1	Гидроцилиндр	1	
	Манометр	1	

3. КОМПЛЕКТНОСТЬ

3.1. Комплект поставки приведен в таблице 2.

Таблица 2

Наименование и обозначение	Количество
1. Пресс гаражный, модель Р342М	1 шт.
2. Руководство по эксплуатации Р342М.00.00.000РЭ	1 экз.
3. Комплект сменных частей (поставляется по дополнительному заказу потребителя):	
- нож гибочный Р342М.11.00.000	1 шт.
- переходник для вставки пуансонов и гибочных приспособлений Р342М.00.00.009	1 шт.
- матрица гибочная Р342М.00.00.008	1 шт.

4. УСТРОЙСТВО И ПРИНЦИП РАБОТЫ

4.1. Пресс гаражный, модель Р342М (рис.1) состоит из рамы 1, силового цилиндра 2, ручного гидронасоса 3, маслобака 4. На раме смонтирован переносной стол 6, опирающийся на пальцы 7. Рама сварная. На правой стойке рамы расположен блок управления. Ручной насос подсоединен с гидроцилиндром, блоком управления, маслобаком. На конце штока силового цилиндра закреплена втулка с отверстием для закрепления приспособлений. Маслобак сварной конструкции, снабжен щупом 13 для замера уровня масла и заливным фильтром 14 (рис.2). При нагнетании масла в цилиндр насосом поршень перемещается вниз или вверх. Схема гидравлическая принципиальная на рис.5.

4.2. Пресс может быть изготовлен с электроприводом (рис.1а) поз.20.

Конструкция электропривода представляет собой сварную раму, на которой смонтирован маслобак, электродвигатель с насосом, клапан. На правой стороне рамы прессы расположен блок управления. Электропривод подсоединяется с блоком управления поз.21 и гидроцилиндром. Схема гидравлическая принципиальная представлена на рис.5а. Схема принципиальная электрическая представлена на рис.6.

4.3. Пресс Р342М комплектуется плитой 18 и призмой 19. По желанию потребителя пресс может быть доукомплектован следующими сменными частями: нож гибочный, матрица гибочная, пуансоны для запрессовки и выпрессовки, переходник для вставки пуансонов и гибочных приспособлений. (рис.3).

5. УКАЗАНИЕ МЕР БЕЗОПАСНОСТИ

- 5.1. К работе на прессе допускаются лица, изучившие руководство по эксплуатации, ознакомленные с устройством пресса, его работой, прошедшие инструктаж по технике безопасности.
- 5.2. Пресс должен быть установлен на ровной площадке, устойчиво.
- 5.3. Запрещается эксплуатация пресса с электроприводом без заземления.
- 5.4. Запрещается работа на прессе без проверки исправности заземления пресса.
- 5.5. При эксплуатации пресса с электроприводом строго соблюдать Правила техники безопасности при эксплуатации электроустановок потребителями.
- 5.6. При работе следите за правильным положением плиты и призмы на столе.
- 5.7. Запрессовку, выпрессовку, правку и гибку следует производить только при помощи специальных приспособлений с обязательным применением ограждений, предотвращающих возможность травматизма. Ограждения изготавливаются потребителем.
- 5.8. Ежемесячно проводите проверку и подтяжку всех резьбовых соединений.
- 5.9. Запрещается проводить какие-либо ремонтные работы на прессе, не отключив его от питающей сети.

6. ПОДГОТОВКА ПРЕССА К РАБОТЕ И ПОРЯДОК РАБОТЫ

- 6.1. Требования к монтажу:
- 6.1.1. Монтаж пресса производить на ровной площадке. Пресс должен быть устойчиво установлен.
- 6.1.2. При монтаже пресса с электроприводом электропривод установить рядом с рамой пресса.
- 6.1.3. Электропривод пресса подсоединить к гидроцилиндру и блоку управления шлангами. Сливной шланг на штуцере блока управления обжать.
- 6.2. Подготовка к работе:
- 6.2.1. Залить 5.5 л профильтрованного масла промышленного марки И-20А в маслобак.
- 6.2.2. Прокачайте гидравлическую систему 3-4 раза для удаления воздуха, перемещая шток попеременно в крайнее верхнее и нижнее положения.
- 6.2.3. Заземлить пресс с электроприводом.
- 6.2.4. Подключить пресс с электроприводом к питающей сети согласно схеме электрической принципиальной (рис.6).
- 6.3. Порядок работы:
- 6.3.1. Установить стол пресса в положение удобное для работы.

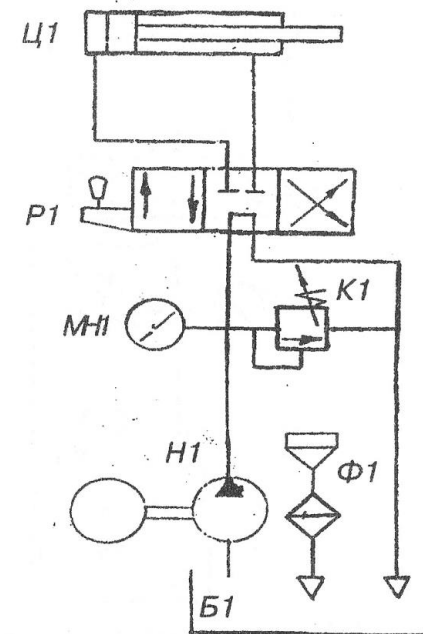


Рис. 5. Принципиальная гидросхема пресса с ручным приводом

Обозн.	Наименование	Кол.	Примечание
Н1	Ручной гидронасос	1	
Ф1	Фильтр заливной	1	
Р1	Гидрораспределитель	1	
Б1	Маслобак	1	
Ц1	Гидроцилиндр	1	
К1	Клапан предохранительный	1	

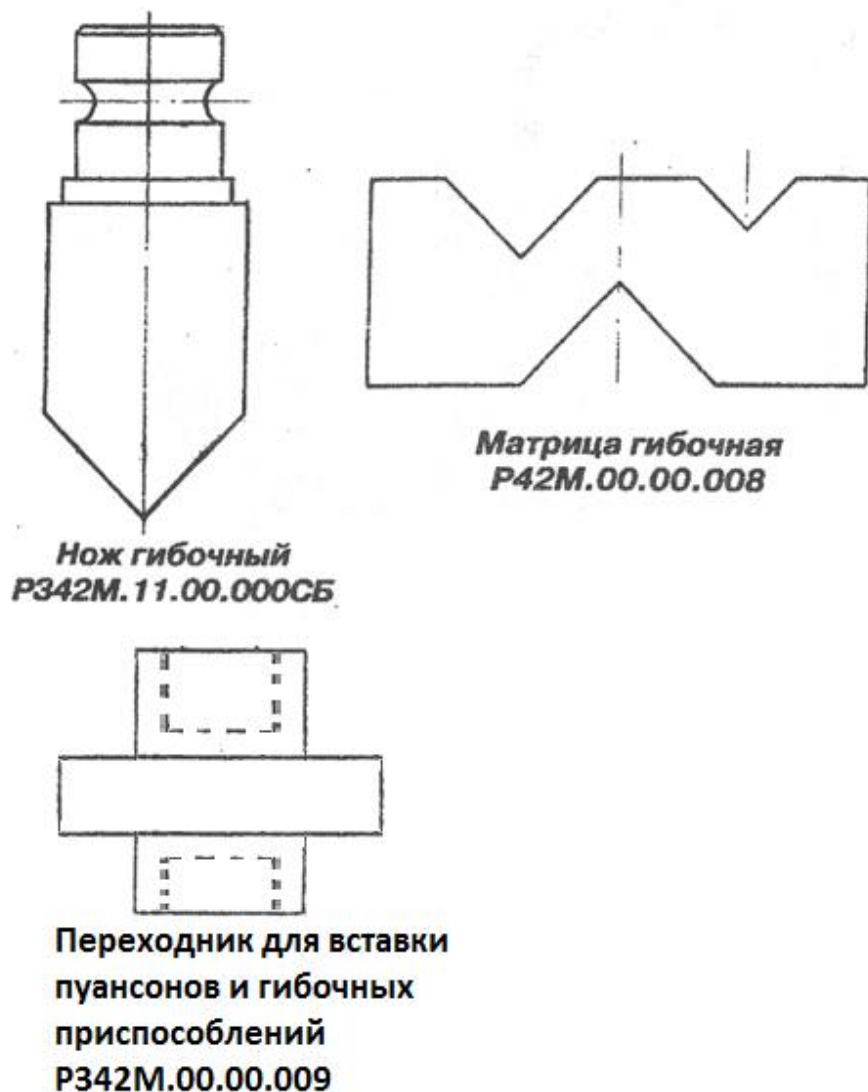


Рис.3. P342M.00.00.000PЭ

6.3.2. При работе на прессе с ручным приводом выведите рукоятку распределителя из нейтрального положения в рабочее и нагнетая масло в цилиндр, перемещайте поршень гидроцилиндра вниз.

Для осуществления обратного хода поршня переключите рукоятку блока управления.

ВНИМАНИЕ: ПРИ РАБОЧЕМ ХОДЕ ПРЕССА НЕ ДОПУСКАЕТСЯ ПЕРЕКОС ШТОКА, ЧТО ВЕДЕТ К ЗАДИРУ ШТОКА И ПОЛОМКИ ГИДРОЦИЛИНДРА.

6.3.3. При работе на прессе с электроприводом управление цилиндром производить ручкой гидрораспределителя.

6.3.4. На прессе с электроприводом максимальное усилие 40 тонн достигается при кратковременном нагружении пресса давлением 28МПа. Продолжительность нагружения определяется в соответствии с графиком.



7. ТЕХНИЧЕСКОЕ ОБСЛУЖИВАНИЕ

7.1. Регулярно проверять уровень масла в маслобаке с помощью щупа 13. При падении масла производить долив и устранить причину утечки.

7.2. Не допускать наличия воздуха в гидросистеме пресса, при обнаружении воздуха (скачкообразный ход штока) выпустить его прокачивая гидросистему.

7.3. В случаях обнаружения утечек масла подтянуть резьбовые соединения.

7.4. Ежегодно проводить замену масла и фильтрующих элементов.

8. СВЕДЕНИЯ О КОНСЕРВАЦИИ, УПАКОВКЕ, ТРАНСПОРТИРОВАНИИ, ХРАНЕНИИ, УТИЛИЗАЦИИ

8.1. Консервация пресса мод. Р342М приведена в таблице 3.
Таблица 3.

Дата	Наименование работ	Срок действия годы	Должность Фамилия Роспись

8.2. Пресс мод. Р342М упакован на паллет, обтянут пленкой, обеспечивающий его сохранность от механических повреждений. Сопроводительная документация и запасные части герметично упакованы во влагонепроницаемый пакет. Комплекты упакованы в отдельный деревянный ящик, устанавливаемый внутри общей упаковки.

При изготовлении пресса гаражного с электроприводом электропривод упаковывается в деревянный ящик совместно с изделием.

8.3. Пресс в упаковке может транспортироваться автомобильным и железнодорожным транспортом в соответствии с «Техническими условиями погрузки и крепления грузов», или морским транспортом в соответствии с «Общими специальными правилами перевозки грузов», действующих на этих видах транспорта.

8.4. СВИДЕТЕЛЬСТВО об упаковке

Пресс мод. Р342М заводской № _____ упакован на Сергиево-Посадском ООО "АСО" согласно требованиям, предусмотренным ТУ 4577-001-66129994-2016

должность

личная подпись

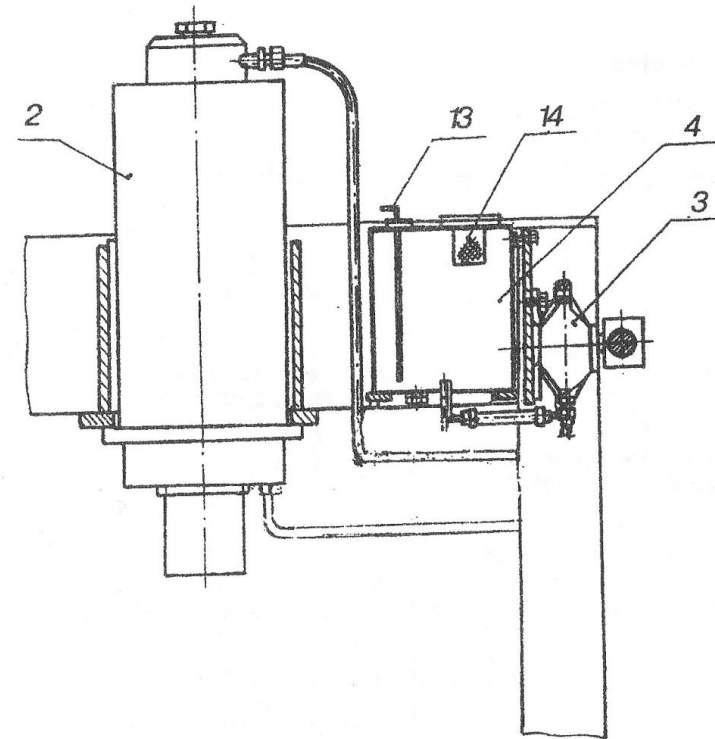
расшифровка подписи

год, месяц, число

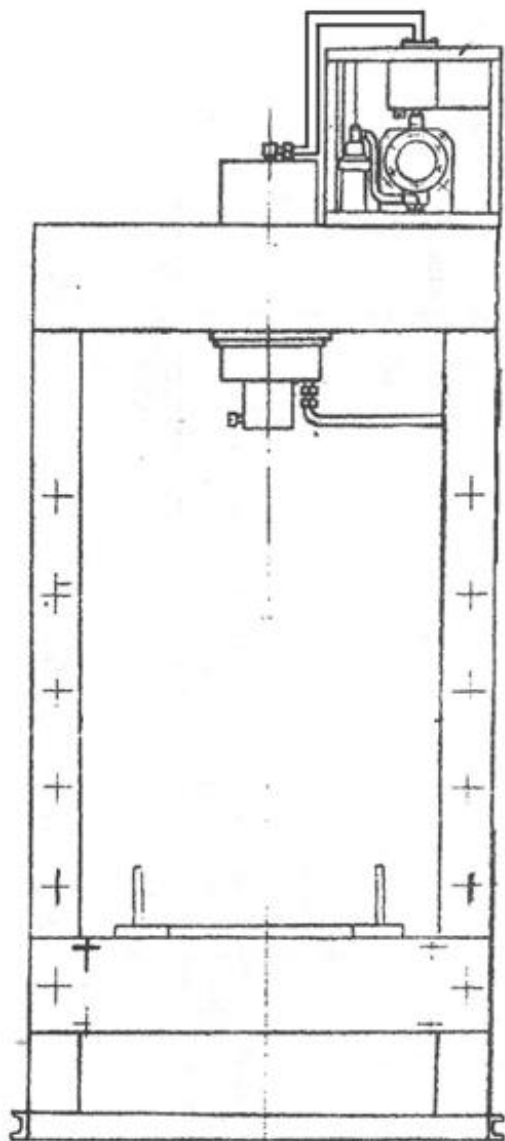
8.5. Условия хранения пресса в части воздействия климатических факторов внешней среды по ГОСТ 15150:

- для районов Крайнего Севера и труднодоступных районов - 9⁰ С.

7



**Рис. 2. Разрез по А-А на рис.1.
Р342М.00.00.000РЭ**



**Рис. 1а. Общий вид пресса с электроприводом.
Р342М.00.00.000РЭ**

- для районов умеренного климата - 5°C.

8.6. Пресс должен храниться в упаковке изготовителя.

8.7. По истечении срока службы пресса Р342М необходимо провести утилизацию изделия. Для чего:

8.7.1. Если пресс с электроприводом, отсоединить его от питающей электросети.

8.7.2. Слить имеющееся масло из маслобака через сливную пробку в емкость.

8.7.3. Снять рабочий цилиндр с рамы пресса, отсоединив от цилиндра шланги, разобрать цилиндр, из крышки цилиндра выпрессовать втулку.

8.7.4. При наличии электропривода демонтировать его.

8.7.5. Детали рассортировать и сдать в утиль согласно действующим положениям.

9. ГАРАНТИИ ИЗГОТОВИТЕЛЯ

9.1. Изготовитель гарантирует соответствие пресса Р342М требованиям технической документации и нормальную его работу при соблюдении потребителем условий, изложенных в данном руководстве по эксплуатации.

9.2. Гарантийный срок эксплуатации - 12 месяцев со дня ввода пресса в эксплуатацию, но не позднее 18 месяцев со дня отгрузки потребителю.

10. СВИДЕТЕЛЬСТВО О ПРИЕМКЕ

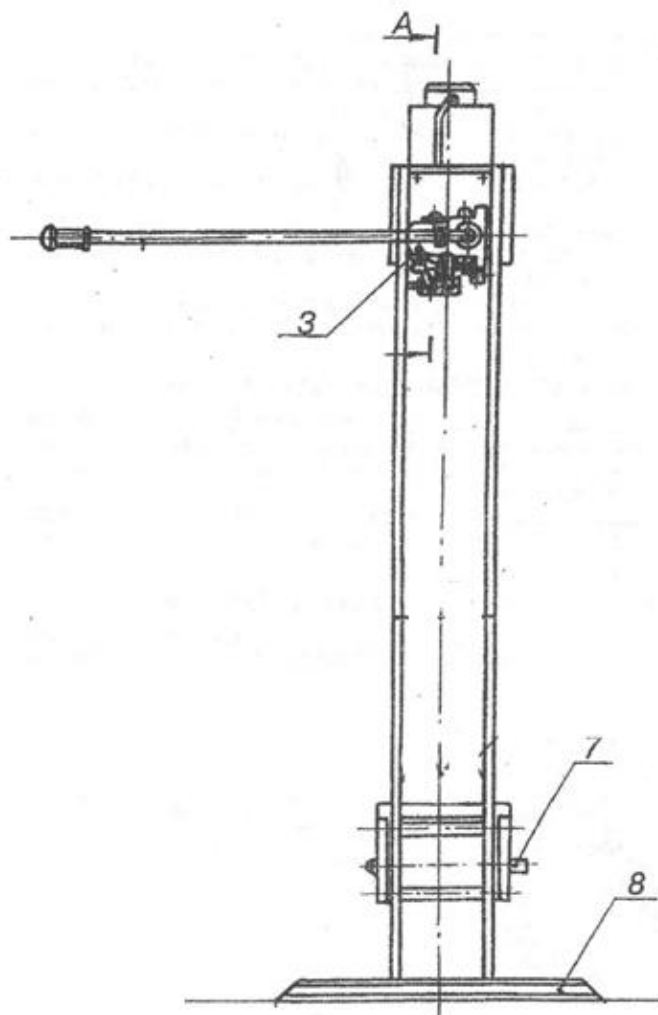
Пресс мод. Р342М заводской № _____ изготовлен и принят в соответствии с требованиями ТУ 4577-001-66129994-2016 и признан годным для эксплуатации.

МП _____

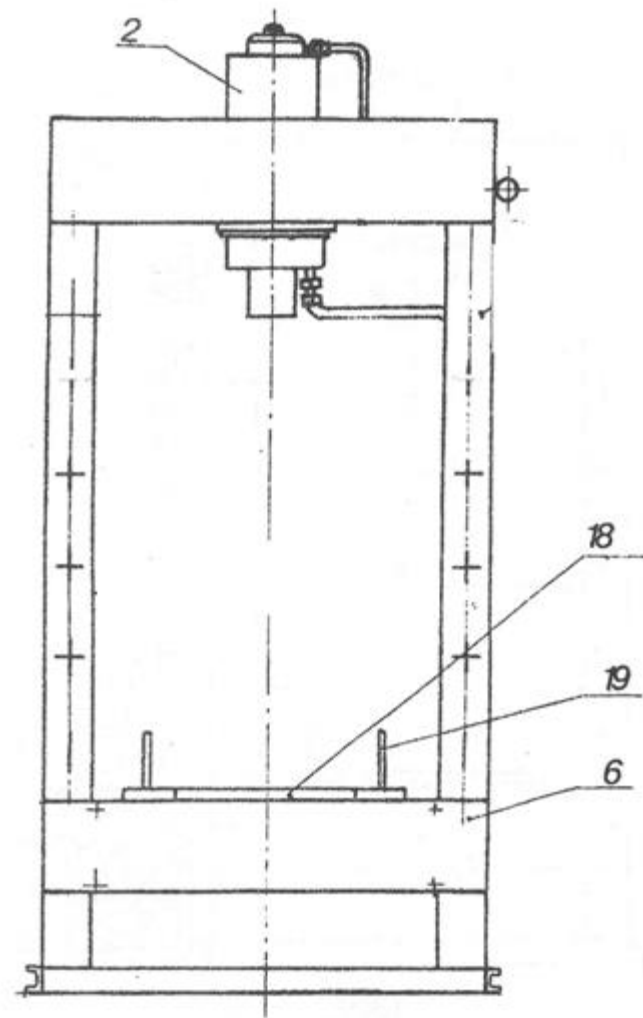
личная подпись

расшифровка подписи

_____ год, месяц, число



на одном месте с рис 1.



**Рис.1. Общий вид пресса
Р342М.00.00.000РЭ**

10

9